



**MINISTÈRE
DE L'ÉDUCATION
NATIONALE
ET DE LA JEUNESSE**

*Liberté
Égalité
Fraternité*

Résultats de l'enquête relative à l'éducation à la sécurité routière dans le second degré

2021-2022

Direction générale de l'enseignement scolaire

Août 2022

Table des matières

L'éducation à la sécurité routière en milieu scolaire	3
1. L'éducation à la sécurité routière au collège.....	4
1.1. Le référent sécurité routière	4
1.2. La préparation aux épreuves des attestations de sécurité routière	4
1.3. Les autres actions d'éducation à la sécurité routière hors préparation aux épreuves des attestations de sécurité routière.....	6
1.4. La passation des épreuves des attestations de sécurité routière	9
1.5. La Semaine nationale de la marche et du vélo à l'école et au collège	10
2. L'éducation à la sécurité routière au lycée.....	12
2.1. Le référent sécurité routière	12
2.2. La demi-journée obligatoire de sensibilisation à la sécurité routière pour les entrants en lycée	12
2.3. Les autres actions d'éducation à la sécurité routière hors demi-journée obligatoire	15
2.4. La préparation et la passation des épreuves des attestations de sécurité routière .	17
Conclusion	19

L'éducation à la sécurité routière en milieu scolaire

Inscrite dans le code de l'éducation, l'éducation à la sécurité routière vise l'acquisition progressive par les élèves d'un comportement responsable sur l'espace routier, qu'ils soient piétons, à vélo, passagers ou jeunes conducteurs. Elle s'effectue notamment sous la forme d'un enseignement obligatoire intégré dans les programmes, le socle commun de connaissances, de compétences et de culture, et les éducations transversales.

Des attestations de sécurité routière, qui ont un caractère obligatoire, jalonnent ce parcours :

- à l'école, l'acquisition progressive de règles et comportements liés à l'usage de la rue et de la route et à la connaissance de leur justification est validée par l'attestation de première éducation à la route (APER) ;
- au collège, les élèves passent les attestations scolaires de sécurité routière (ASSR), organisées en 5^{ème} (ASSR1) et en 3^{ème} (ASSR2) ;
- les élèves qui n'ont pas obtenu les ASSR au collège peuvent passer l'ASSR2 au lycée ou l'attestation de sécurité routière (ASR) dans un centre de formation d'apprentis (CFA).

Une nouvelle plateforme dématérialisée de préparation et de passation des attestations de sécurité routière a été déployée le 1^{er} avril 2022. Elle remplace les sites « *Se préparer aux ASSR* » et « *Téléchargement des épreuves de l'ASSR* » devenus obsolètes, et a pour finalités de simplifier et de sécuriser l'organisation des épreuves. Un site grand public « *Se préparer aux attestations de sécurité routière* » a également été développé afin de permettre aux candidats de se préparer aux épreuves de manière individuelle en toute autonomie.

L'éducation à la sécurité routière ne se limitant pas à la passation des épreuves des attestations de sécurité routière, elle fait l'objet d'actions éducatives qui sont en synergie avec des éducations transversales telles les éducations à la sécurité, à la santé, à la citoyenneté et au développement durable.

Cette politique éducative s'appuie sur un réseau de coordonnateurs académiques sécurité routière, de correspondants départementaux premier et second degré, de référents sécurité routière en collège et lycée. Elle repose également sur un partenariat associatif.

Une enquête a été menée dans les collèges et lycées publics et privés sous contrat en métropole et dans les DROM du 2 juin au 6 juillet 2022. Elle avait pour objet d'analyser le pilotage mis en œuvre dans le cadre de la politique d'éducation à la sécurité routière, de faire un état des lieux des actions menées auprès des élèves et de mesurer les dynamiques territoriales. Elle porte sur l'organisation d'actions de prévention, sur les modalités de préparation et de passation des attestations de sécurité routière ainsi que sur les partenariats mobilisés au sein des établissements scolaires.

1. L'éducation à la sécurité routière au collège

L'enquête a été diffusée auprès de 6 971 collèges et 4 037 réponses complètes ont été enregistrées, soit 57,9 % des collèges publics et privés sous contrat.

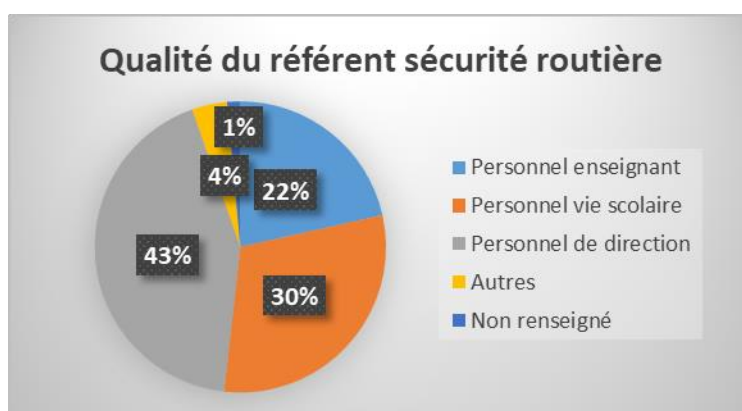
1.1. Le référent sécurité routière

■ 2 % des établissements qui ont renseigné l'enquête mentionnent qu'ils n'ont pas désigné de référent sécurité routière. Toutefois, pour ces établissements :

- une préparation aux épreuves des attestations de sécurité routière est mise en œuvre par 96 % d'entre eux ;
- l'organisation d'actions d'éducation à la sécurité routière hors préparation des épreuves des attestations de sécurité routière est mise en œuvre par 68 % d'entre eux.

■ La fonction de référent sécurité routière au sein de l'établissement est principalement occupée par un personnel de direction (43 %) ou un personnel de vie scolaire (30 %).

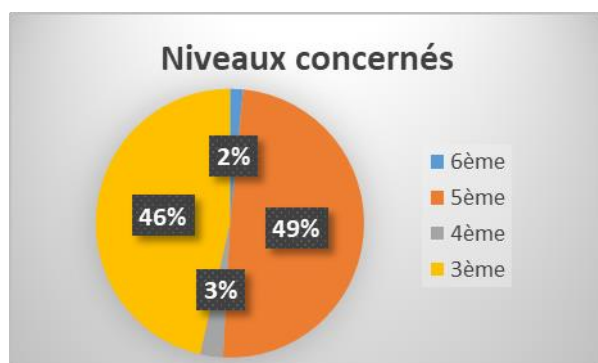
La catégorie « Autres » (4 %) comprend différents corps de métiers de l'Éducation nationale et hors Éducation nationale.



Les personnels de l'Éducation nationale sont des personnels administratifs, des infirmiers scolaires, des assistants de prévention et de sécurité et des référents numériques. Les personnels hors Éducation nationale sont des membres des forces de l'ordre (Gendarmerie et Police nationales), d'un service départemental d'incendie et de secours (SDIS) et de collectivités territoriales (police municipale et éducateur).

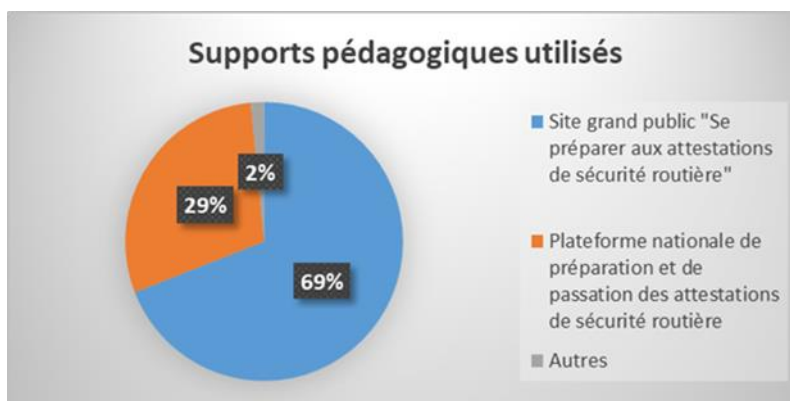
1.2. La préparation aux épreuves des attestations de sécurité routière

■ 98 % des établissements qui ont renseigné l'enquête déclarent préparer leurs élèves aux épreuves des attestations de sécurité routière.



■ Cette préparation est organisée, à 95 %, pour les deux niveaux concernés : 49 % pour le niveau 5^{ème} (ASSR1) et 46 % pour le niveau 3^{ème} (ASSR2).

- Une très grande majorité des établissements a préparé les élèves avec les deux nouveaux outils pédagogiques proposés, à savoir le site grand public (69 %) et la plateforme (29 %).

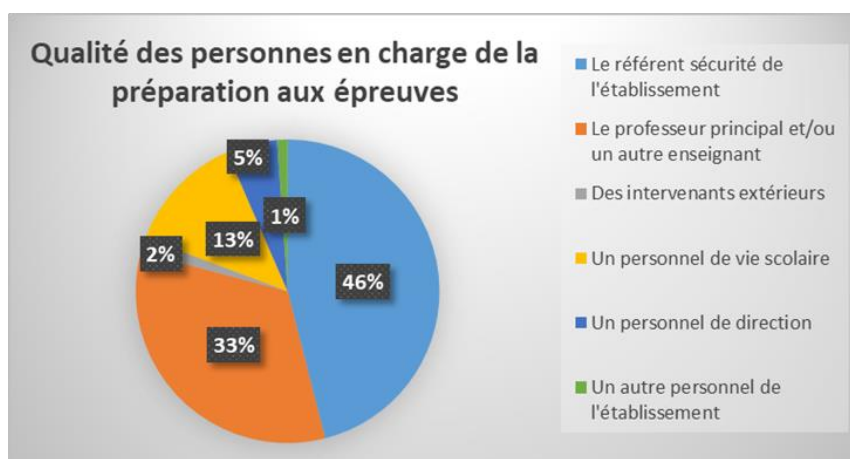


La catégorie « Autres » (2 %) regroupe les supports des anciennes épreuves des attestations de sécurité routière, des ressources d'écoles de conduite, des forces de l'ordre et de la police municipale, les sites de l'association Prévention Routière et de la Sécurité routière.

- Les personnes en charge de la préparation aux épreuves des attestations de sécurité routière sont majoritairement le référent sécurité routière de l'établissement (46 %) ainsi que les professeurs principaux et les autres enseignants (33 %), sachant que plusieurs personnels de l'Éducation nationale ou hors Éducation nationale peuvent assurer cette préparation dans un même établissement.

Pour les autres personnels de l'établissement (1 %), il s'agit de personnels administratifs et de référents numériques.

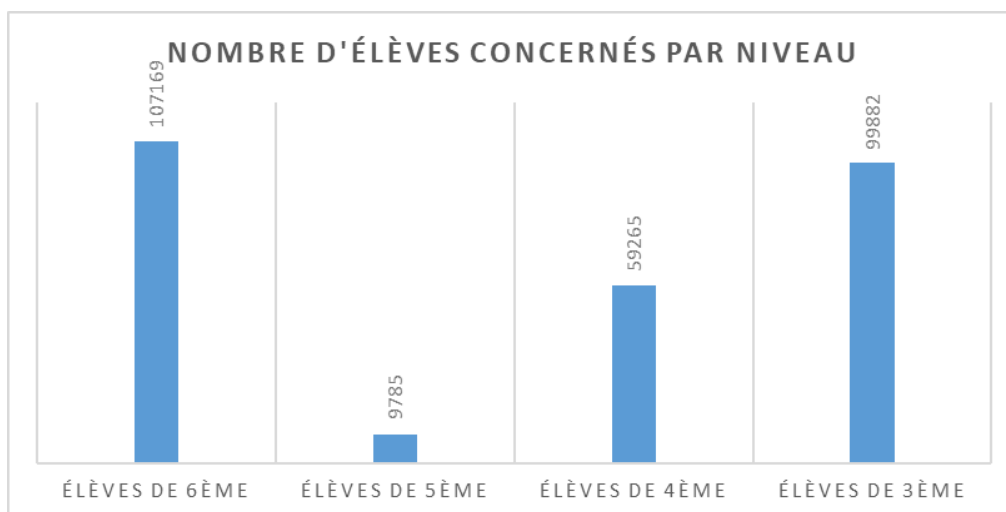
Les intervenants extérieurs (2 %) sont principalement des membres des forces de l'ordre et d'associations conventionnées ou agréées avec lesquelles le partenariat est pérenne pour 85 % des établissements concernés.



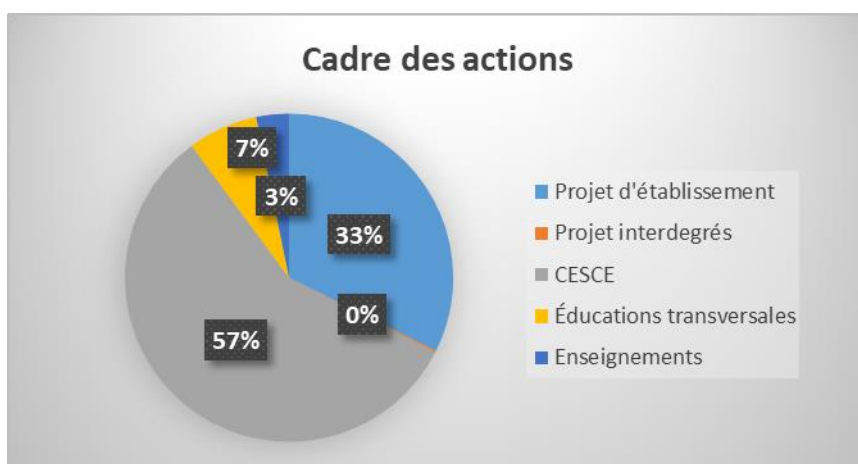
1.3. Les autres actions d'éducation à la sécurité routière hors préparation aux épreuves des attestations de sécurité routière

■ 44 % des établissements qui ont renseigné l'enquête ont organisé des actions d'éducation à la sécurité routière hors préparation aux ASSR1 et ASSR2.

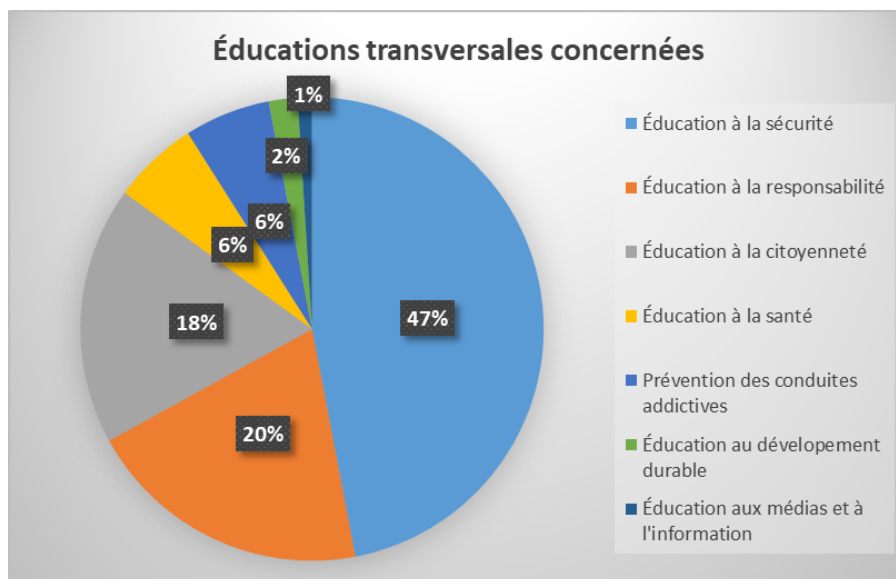
3 630 actions sont recensées. Elles sont proposées aux élèves de 6^{ème}, 5^{ème}, 4^{ème} et 3^{ème}, mais les élèves de 6^{ème} sont les plus concernés par ces actions (107 169).



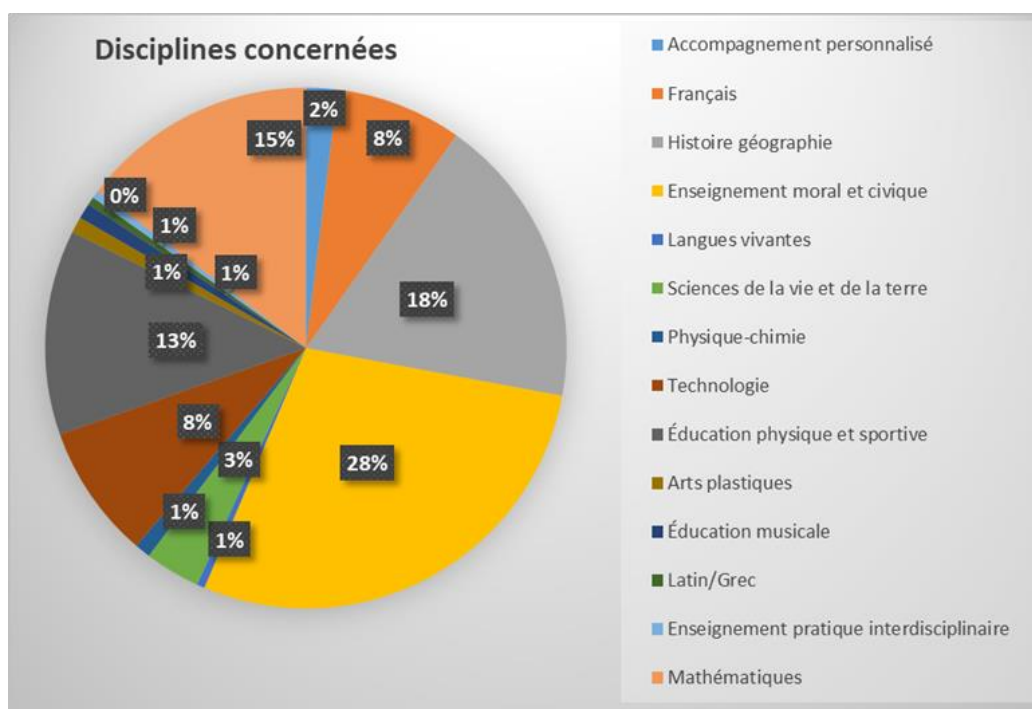
■ 57 % des établissements impulsent les actions d'éducation à la sécurité routière dans le cadre du CESCE, puis du projet d'établissement (33 %). 7 % des actions s'inscrivent dans le cadre d'éducatons transversales et 3 % dans le cadre des enseignements.



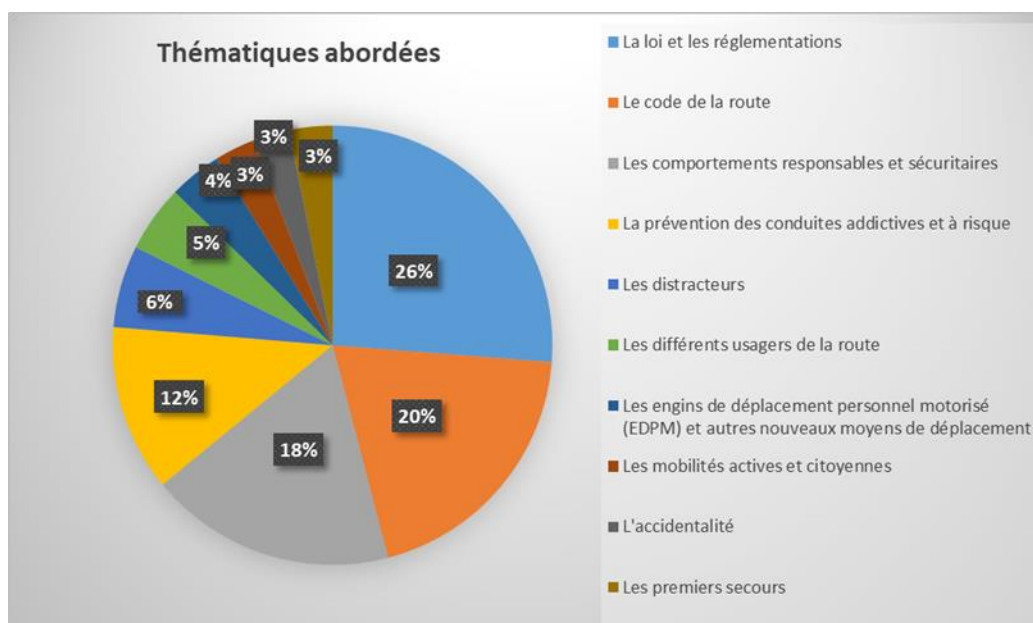
Les actions d'éducation à la sécurité routière s'inscrivent dans le cadre plus global de l'éducation à la sécurité (47 %), à la responsabilité (20 %) et à la citoyenneté (18 %).



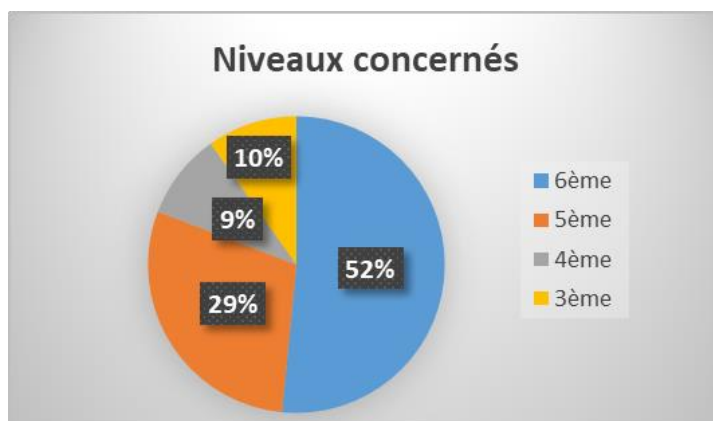
Concernant les enseignements, le plus grand nombre d'actions s'inscrit dans le cadre de l'enseignement moral et civique (28 %), de l'histoire-géographie (18 %), des mathématiques (15 %) et de l'éducation physique et sportive (13 %).



■ Les actions d'éducation à la sécurité routière portent sur une voire plusieurs thématiques. Celles les plus abordées sont la loi et les réglementations (26 %), le code de la route (20 %) et les comportements responsables et sécuritaires (18 %).

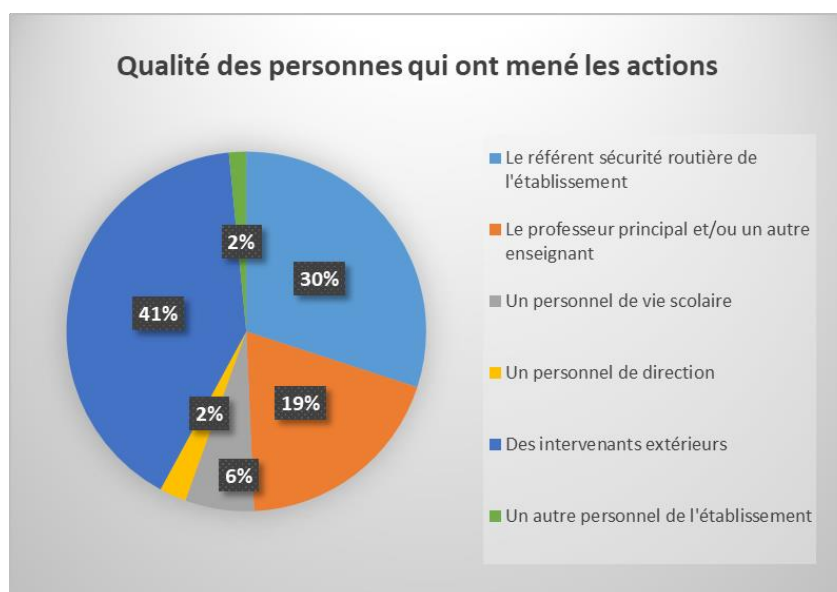


■ Des actions d'éducation à la sécurité routière permettent par ailleurs de développer les compétences psychosociales des élèves et tout particulièrement celles des élèves de 6^{ème} (52 %).

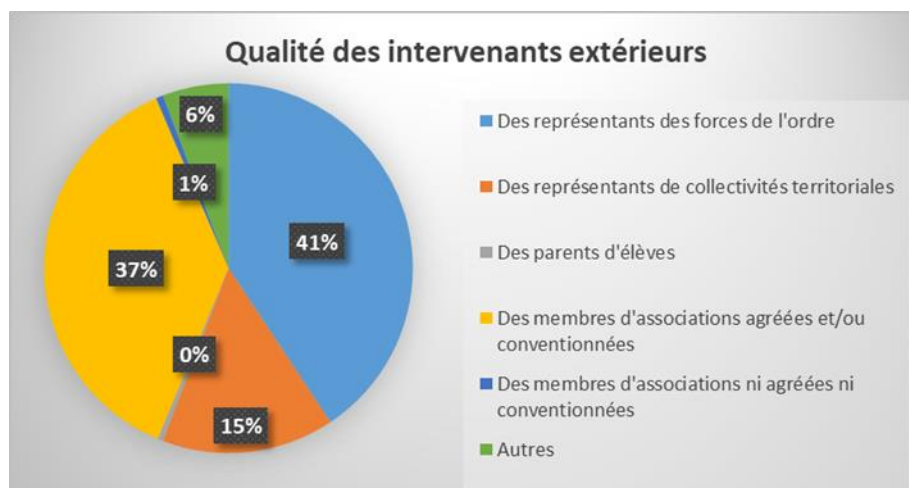


Ce sont les compétences sociales qui sont majoritairement travaillées lors de ces actions (75 %).

■ Les actions d'éducation à la sécurité routière organisées hors préparation aux épreuves des attestations de sécurité routière sont, pour une grande partie, menées par des intervenants extérieurs (41 %) et le référent sécurité routière de l'établissement (30 %).



Les intervenants extérieurs sollicités sont principalement des membres des forces de l'ordre (41 %) et d'associations conventionnées ou agréées (37 %) avec lesquelles le partenariat est pérenne pour 86 % des établissements concernés.

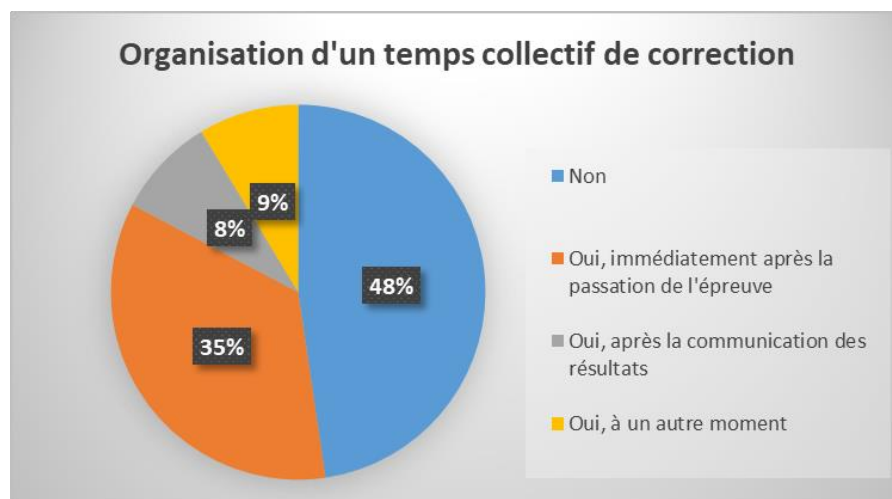


1.4. La passation des épreuves des attestations de sécurité routière

La session 2021 des épreuves des attestations de sécurité routière s'est déroulée du 1^{er} avril au 24 juin 2022.

- Près de 60 % des épreuves ont été organisées au mois de juin :
 - l'ASSR1 est organisée pour 42 % des établissements sur une semaine, pour 36 % sur plusieurs semaines et pour 22 % sur une journée ;
 - l'ASSR2 est organisée pour 48 % des établissements sur une semaine, pour 27 % sur une journée et pour 25 % sur plusieurs semaines.

- 88 % des épreuves ont été passées sur des ordinateurs et 22 % sur des tablettes.
- La surveillance des épreuves a été effectuée pour 82 % d'entre elles par un enseignant ou le référent sécurité routière de l'établissement. Cette surveillance est assurée, dans la très grande majorité des établissements, par deux voire plusieurs personnels.
- 25 % des établissements qui ont renseigné l'enquête ont répondu à la question sur l'organisation d'un temps collectif de correction des épreuves. 48 % d'entre eux n'organisent pas de temps collectif de correction, et 35 % organisent un temps collectif de correction immédiatement après les épreuves.



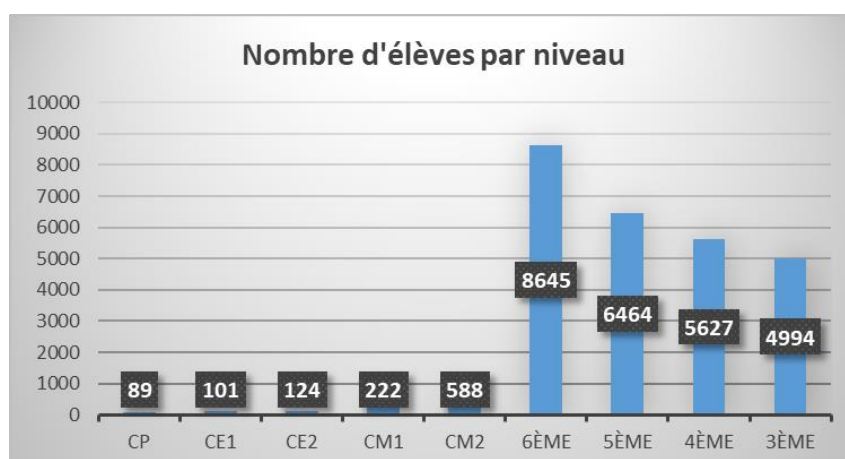
1.5. La Semaine nationale de la marche et du vélo à l'école et au collège

La Semaine nationale de la marche et du vélo s'est déroulée du 16 au 20 mai 2022.

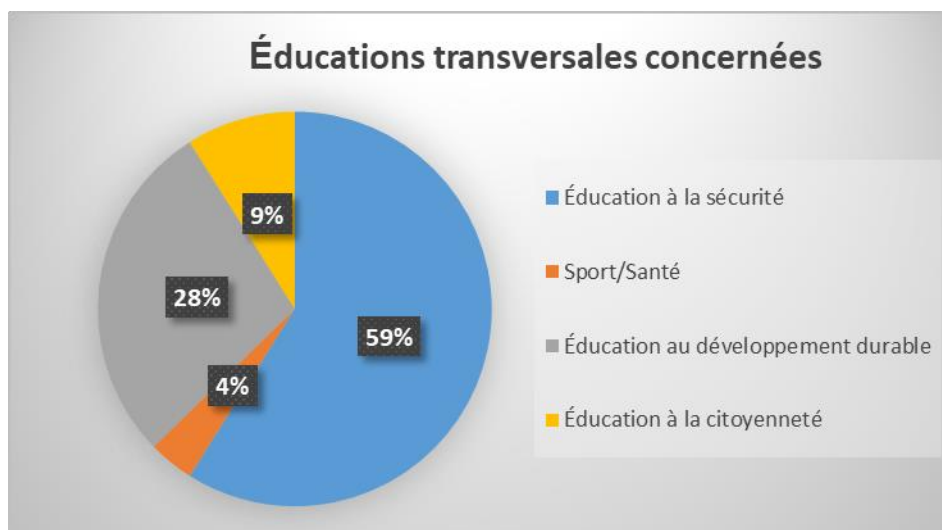
- 95 % des établissements ayant renseigné l'enquête déclarent ne pas avoir participé à la Semaine nationale de la marche et du vélo.

156 établissements se sont engagés dans cette manifestation, soit 5 % des établissements qui ont renseigné l'enquête.

- Ces actions ont concerné des élèves des quatre niveaux de l'école élémentaire et de collège. Les élèves de 6^{ème} ont été les plus concernés par cette manifestation (8 645 élèves, soit 32 %).



- Cette manifestation s'inscrit majoritairement dans le cadre plus global de l'éducation à la sécurité (59 %).



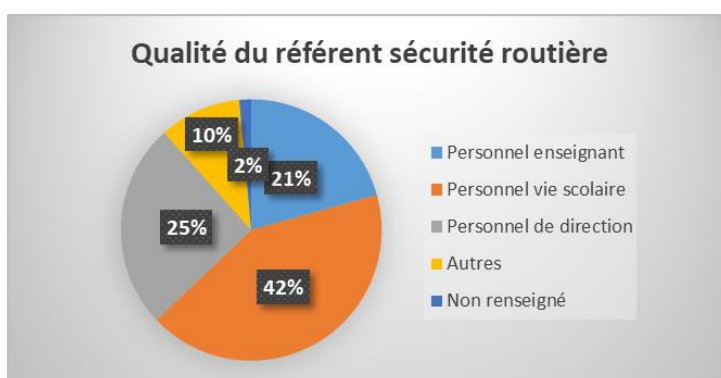
- Les établissements ont privilégié des actions éducatives utilisant le vélo comme moyen de déplacement (59 %), puis la marche (40 %).
- 42 % des établissements organisateurs d'actions ont eu recours à des intervenants extérieurs qui, pour 72 % d'entre eux, sont des membres d'associations conventionnées ou agréées.

2. L'éducation à la sécurité routière au lycée

L'enquête a été diffusée auprès de 3 640 lycées et 1 342 réponses complètes ont été enregistrées, soit 36,9 % des lycées publics et privés sous contrat.

2.1. Le référent sécurité routière

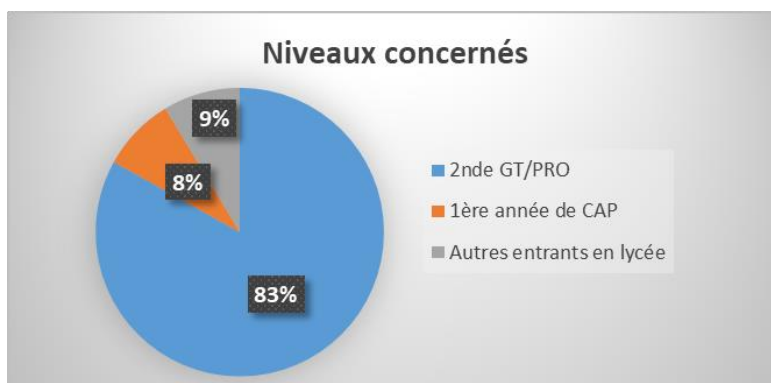
- 4 % des établissements qui ont renseigné l'enquête mentionnent qu'ils n'ont pas désigné de référent sécurité routière.
- La fonction de référent sécurité routière au sein de l'établissement est principalement occupée par un personnel de vie scolaire (42 %), un personnel de direction (25 %) ou un enseignant (21 %).



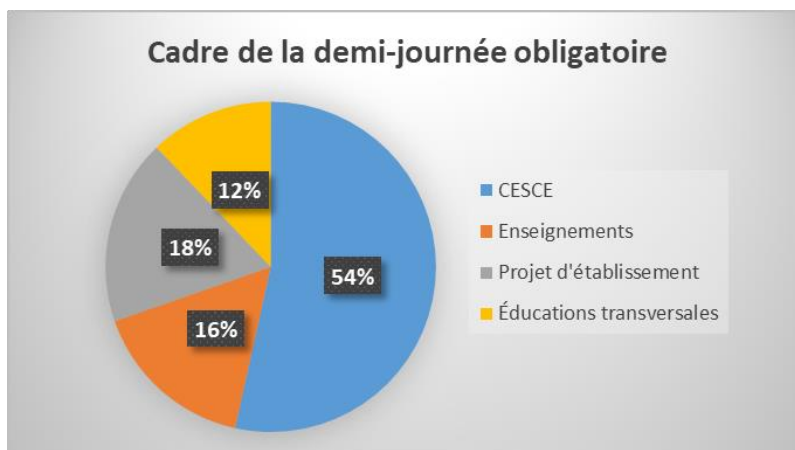
La catégorie « Autres » (10 %) comprend des infirmiers scolaires, des personnels administratifs, des assistants de prévention et de sécurité et des référents numériques.

2.2. La demi-journée obligatoire de sensibilisation à la sécurité routière pour les entrants en lycée

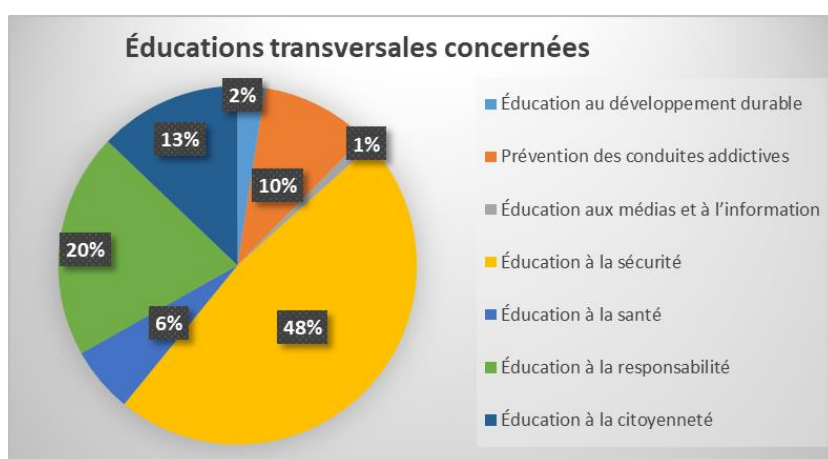
- 53 % des établissements qui ont renseigné l'enquête mettent en œuvre la demi-journée obligatoire de sensibilisation à la sécurité routière.
- 6 696 classes et 119 341 élèves ont bénéficié de cette demi-journée dont 99 138 élèves de 2^{nde} (83 %) et 9 899 élèves de 1^{ère} année de CAP (8 %).



- 54 % des établissements impulsent les actions d'éducation à la sécurité routière organisées lors de cette demi-journée dans le cadre du CESCE, puis du projet d'établissement (18 %).

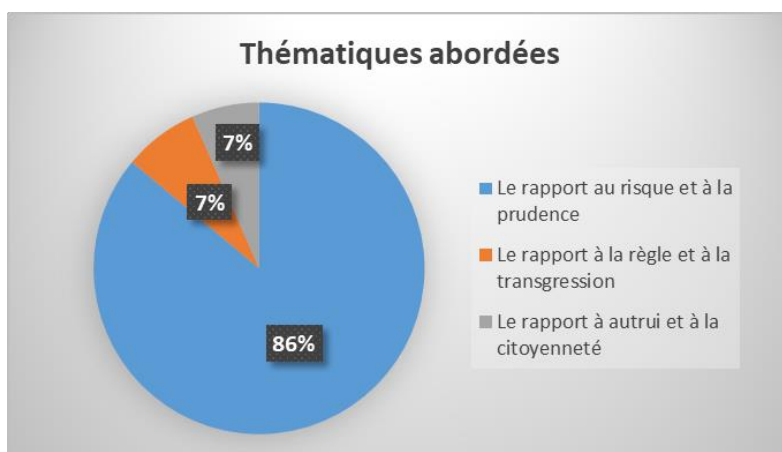


Lorsque ces actions sont adossées aux enseignements (16 %), l'enseignement moral et civique (35 %) prédomine très largement sur les autres disciplines puis viennent le français (14 %) et la prévention-santé-environnement (11 %).

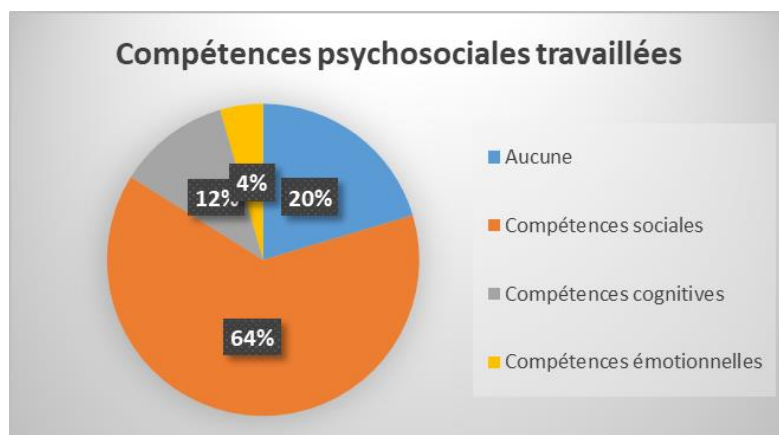


Concernant les éducatons transversales (12 %), ces actions s'inscrivent principalement dans le cadre plus global de l'éducation à la sécurité (48 %).

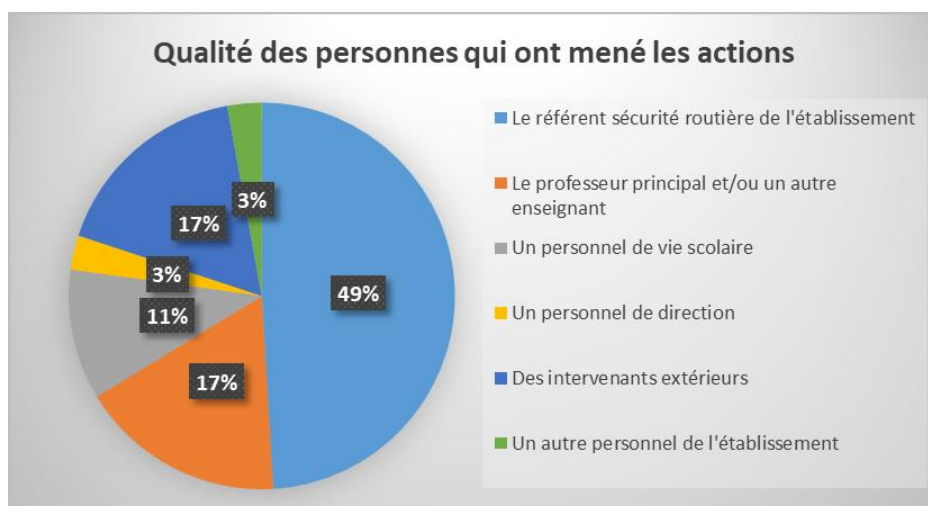
- Les thématiques abordées portent essentiellement sur le rapport au risque et à la prudence (86 %), sachant que de très nombreuses actions abordent deux voire les trois thématiques.



- Ces actions ont permis de travailler les compétences psychosociales des élèves, majoritairement les compétences sociales (64 %).



- Les actions ont été animées, pour près de la moitié d'entre elles, par le référent sécurité routière de l'établissement (49 %).



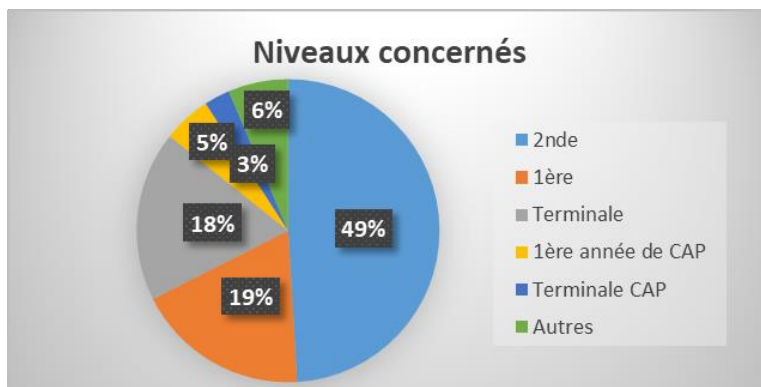
Les intervenants extérieurs sollicités pour mener ces actions sont principalement des membres des forces de l'ordre et d'associations conventionnées ou agréées avec lesquelles le partenariat est pérenne pour 75 % des établissements concernés.

2.3. Les autres actions d'éducation à la sécurité routière hors demi-journée obligatoire

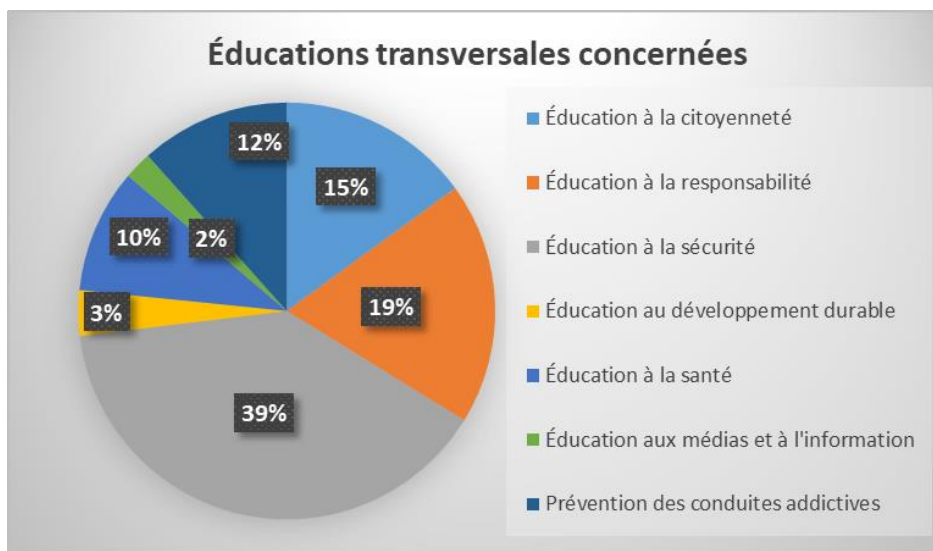
■ 1 304 établissements ont renseigné cette partie : 59 % d'entre eux déclarent ne pas organiser d'autres actions d'éducation à la sécurité routière.

541 établissements organisent d'autres actions d'éducation à la sécurité routière, qui concernent 106 679 élèves dont :

- 52 332 de 2^{nde} (49 %) ;
- 19 750 de 1^{ère} (19 %) ;
- 19 354 de terminale (19 %) ;
- 5 459 de 1^{ère} année de CAP (5 %) ;
- 2 955 de terminale CAP (3 %).

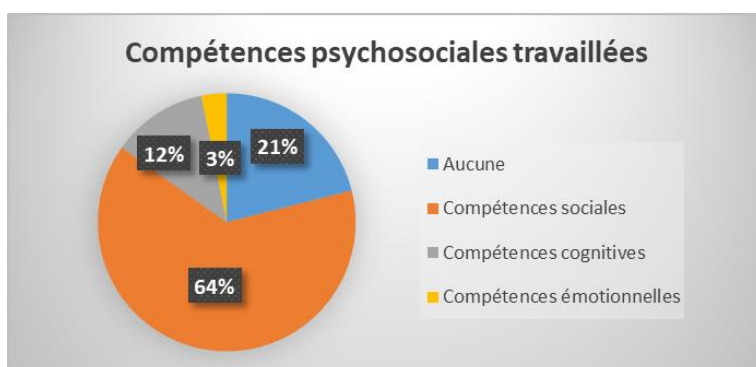
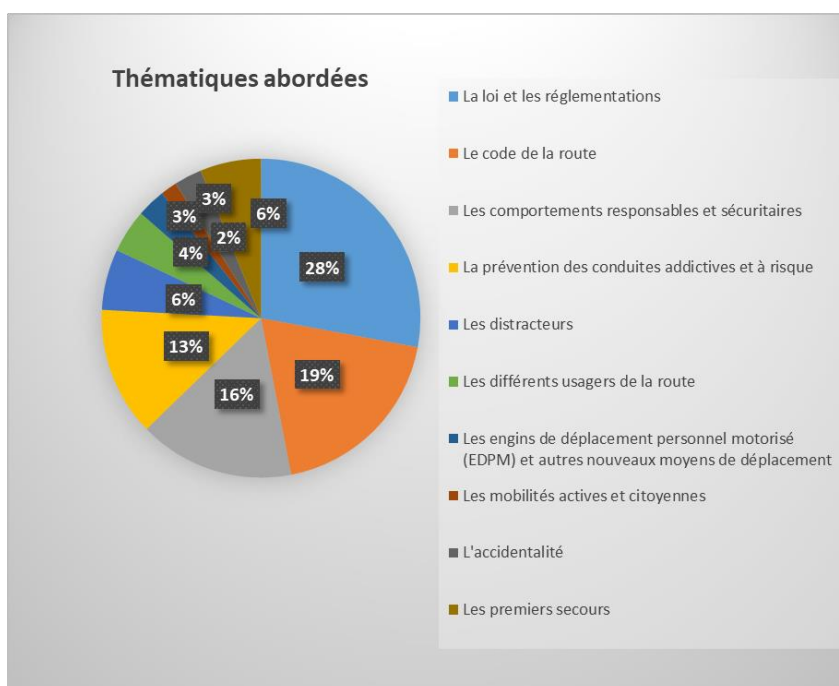


■ Ces actions d'éducation à la sécurité routière s'inscrivent dans le cadre plus global d'autres éducations transversales (63 %). L'éducation à la sécurité prédomine sur les autres éducations transversales (39 %), devant l'éducation à la responsabilité (19 %) et l'éducation à la citoyenneté (15 %).



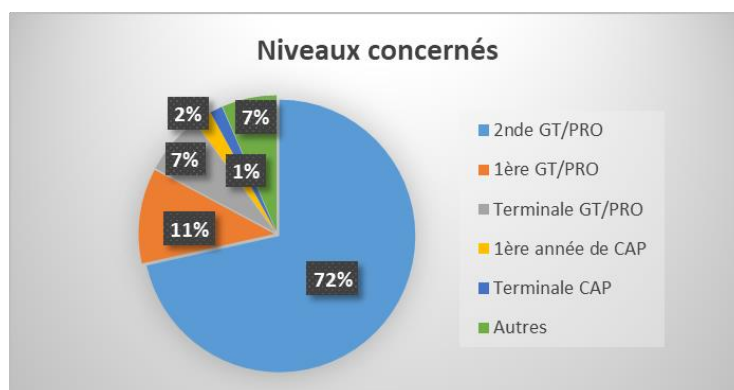
Lorsque que ces actions sont adossées aux enseignements (37 %), l'enseignement moral et civique (32 %) est privilégié, puis le français (18 %) et la prévention-santé-environnement (13 %).

■ Les actions d'éducation à la sécurité routière portent sur une voire plusieurs thématiques. Celles les plus abordées sont la loi et les réglementations (28 %), le code de la route (19 %) et les comportements responsables et sécuritaires (16 %).

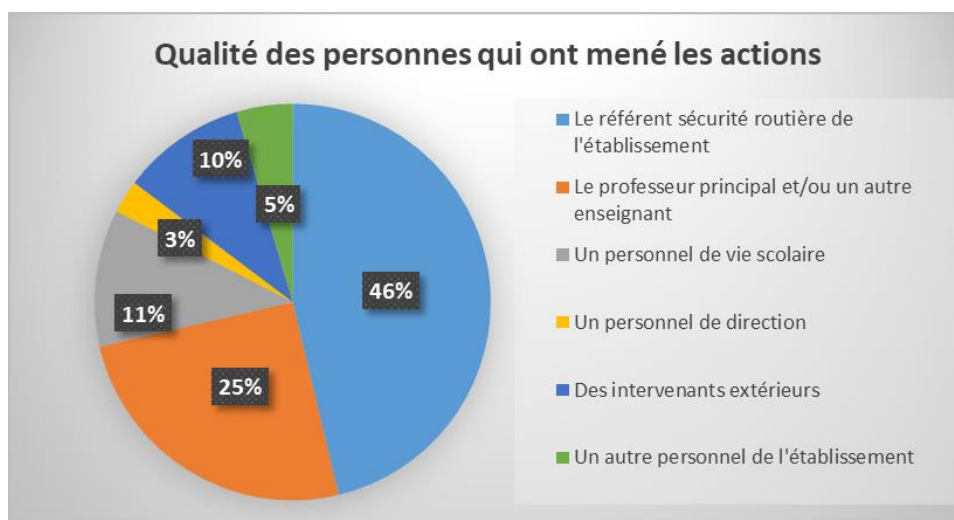


■ Ces actions d'éducation à la sécurité routière ont permis de travailler les compétences psychosociales, principalement les compétences sociales (64 %), des élèves.

Ce travail sur les compétences psychosociales est mis en œuvre à tous les niveaux, mais ce sont les élèves de 2^{nde} qui sont les plus concernés (72 %).



■ Ces actions d'éducation à la sécurité routière organisées hors de la demi-journée obligatoire, ont été menées, pour près de la moitié d'entre elles, par le référent sécurité routière de l'établissement (46 %).

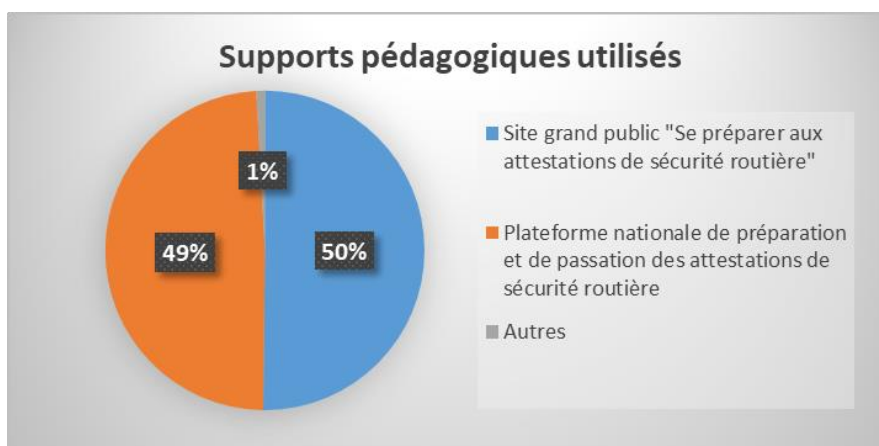


Les intervenants extérieurs sollicités pour mener ces actions sont principalement des membres des forces de l'ordre et d'associations conventionnées ou agréées avec lesquelles le partenariat est pérenne pour 82 % des établissements concernés.

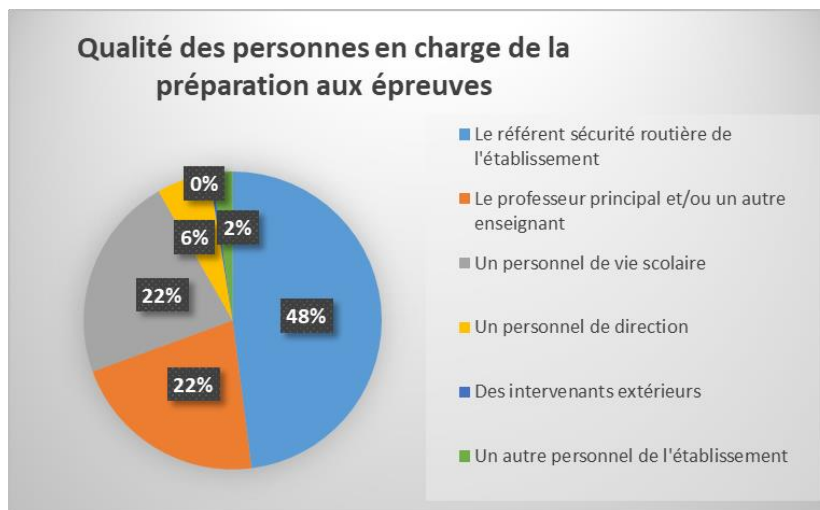
2.4. [La préparation et la passation des épreuves des attestations de sécurité routière](#)

■ Parmi les 1 342 lycées qui ont renseigné l'enquête, 592 ont organisé une préparation à l'ASSR2 (44 %), qui a concerné 9 827 élèves.

Le site grand public (50 %) et la plateforme (49 %) ont été utilisés tout autant l'un que l'autre pour préparer les élèves aux épreuves.



Le référent sécurité routière est identifié, dans près de la moitié des établissements (48 %), comme étant la personne en charge de la préparation aux épreuves des attestations de sécurité routière. Les enseignants (professeurs principaux et autres enseignants) ainsi que les personnels de vie scolaire représentent chacun 22 % des personnels affectés à cette mission.



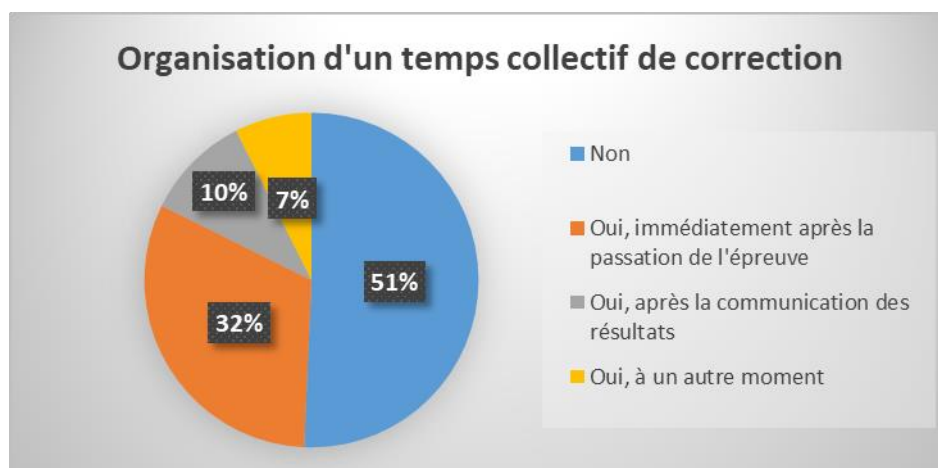
■ La session 2021 des épreuves des attestations de sécurité routière s'est déroulée du 1^{er} avril au 24 juin 2022.

Plus de la moitié des épreuves (55 %) ont été organisées au mois de mai, 23 % au mois de juin et 22 % au mois d'avril. 55 % des établissements ont organisé la passation des épreuves sur une journée, 22 % sur une semaine et 21 % sur plusieurs semaines.

97 % des épreuves ont été passées sur des ordinateurs et 3 % sur des tablettes.

La surveillance des épreuves a été effectuée pour 48 % d'entre elles par le référent sécurité routière de l'établissement, pour 26 % par le professeur principal et/ou un autre enseignant et pour 19 % par un personnel de vie scolaire.

■ Environ 50 % des établissements qui font passer des épreuves de l'ASSR2 organisent un temps collectif de correction, principalement immédiatement après les épreuves (32 %).



Conclusion

- 98 % des collèges et 96 % des lycées ont désigné un référent sécurité routière. Cette fonction est principalement occupée par un personnel de direction ou un personnel de vie scolaire.
- Les actions d'éducation à la sécurité routière sont majoritairement impulsées dans le cadre du CESCE et s'inscrivent plus globalement dans l'éducation à la sécurité. Par ailleurs, elles sont principalement adossées à l'enseignement moral et civique.
- Les thématiques les plus abordées lors de ces actions sont la loi et les réglementations, le code de la route et les comportements responsables et sécuritaires.
- Ces actions permettent le développement des compétences psychosociales, principalement les compétences sociales, des élèves.
- La quasi-totalité des collèges (98 %) organise une préparation aux épreuves des attestations de sécurité routière pour les élèves de 5^{ème} (ASSR1) et de 3^{ème} (ASSR2).
- La demi-journée obligatoire de sensibilisation à la sécurité routière pour les entrants en lycée, instaurée depuis la rentrée 2015, est organisée seulement par 53 % des établissements.
- Les personnels mobilisés pour mener des actions d'éducation à la sécurité routière sont majoritairement le référent sécurité routière, des enseignants et des partenaires extérieurs. Les partenaires privilégiés sont les forces de l'ordre ainsi que des associations agréées ou conventionnées au niveau national ou académique, sachant que ces partenariats sont souvent pérennes.